

## Mehrwertsteuererhöhung zum 01.01.2021

Sehr geehrte Anwenderinnen, sehr geehrte Anwender,

zum 01.01.2021 erlischt die 6-monatige Mehrwertsteuersenkung. Die Mehrwertsteuersätze werden von 16 % auf 19% bei der vollen Mehrwertsteuer und von 5% auf 7% bei der verminderten Mehrwertsteuer zurückgesetzt.

### Allgemeines

Die Änderung der MwSt.-Sätze wird im GAWIS stichtagsgenau zum 01.01.2021 umgesetzt.

Alle von der ABDA gepflegten Artikel werden mit der Preisänderung zum 01.01.2021 den gültigen Mehrwertsteuersätzen entsprechend angepasst. Dieses geschieht ganz automatisch mit der Verarbeitung der Preisänderungsdaten zum Stichtag.

Bitte beachten Sie, dass der Preisänderungsdienst zum 01.01.2021 **viele** Artikel ändert und die Listen und Etiketten entsprechend umfangreich sind.

Artikel mit eigenen Nettopreisen (Preissatz), werden **nicht** automatisch geändert. Für die Anpassung der Nettopreise steht ein Programmmodul (↪ F08.8) zur Verfügung.

Selbst angelegte Artikel werden **nicht** automatisch geändert. Diese müssen manuell bearbeitet werden. Im Programm Artikelliste (↪ F04) kann eine Liste angelegt werden, um die selbst angelegten Artikel zu filtern, die keinen Nettopreis (Preissatz) haben.

Alle angelegten Rezepturen werden nach dem Aufrufen **automatisch** neu berechnet.

Wir raten von monatsübergreifenden Vorgängen ab und empfehlen, möglichst alle Vorgänge bis zum 31.12.2020 abzuschließen.

Folgend wird auf die Programmbereiche eingegangen, die von der MwSt.-Änderung betroffen sind.

### A07.1 Kassen-Informationsterminal

#### Rückstellungen

Wir empfehlen, alle offenen Rückstellungen, soweit es geht, abzuschließen.

Beim Aufruf einer Rückstellung im Januar oder später, die vor dem 01.01.2021 erstellt wurde, erscheint folgende Hinweismeldung, die auf die MwSt.-Änderung hindeutet:

Änderung der Mehrwertsteuer

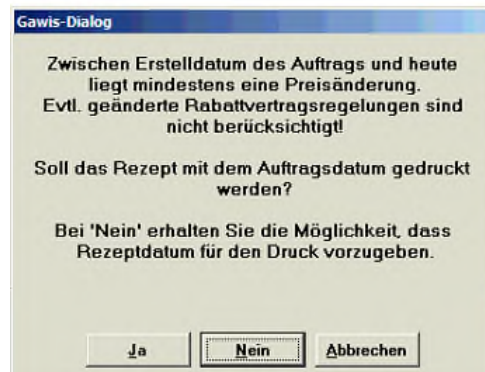
Bei dem ausgewählten Auftrag handelt es sich um eine Rückstellung.

**Achtung:**  
MwSt.-Änderung zum 01.01.2021.  
Buchungen erfolgen mit neuen MwSt.-Sätzen  
(siehe Update-Beschreibung unter J31)

Änderungen von Preisen und Rabattverträgen seit dem Erstelldatum werden nicht berücksichtigt!

Soll diese Rückstellung bearbeitet werden?

Bei der Rezeptbedruckung einer Rückstellung, die vor dem 01.01.2021 erstellt wurde, muss auf das Druckdatum geachtet werden. Die **MwSt.-Änderung der Verkaufspreise** hat zur Folge, dass das Druckdatum auf Dezember geändert werden muss (Schaltfläche **Rezept anderes Datum**).



Bitte berücksichtigen Sie auch den Abschluss der Botendienstliste.

Wir empfehlen außerdem, am 31.12.2020 zu prüfen, ob geparkte Aufträge vorhanden sind und diese entsprechend zu bearbeiten.

## Bondruck

Auf einem nachträglich gedruckten Kassensbon wird der zum Zeitpunkt der Erstellung des Kassenauftrags gültige MwSt.-Satz ausgewiesen. Wird also im Januar ein Kassensbon eines Kassenauftrags z.B. aus Dezember gedruckt, werden 16% bzw. 5% ausgewiesen.

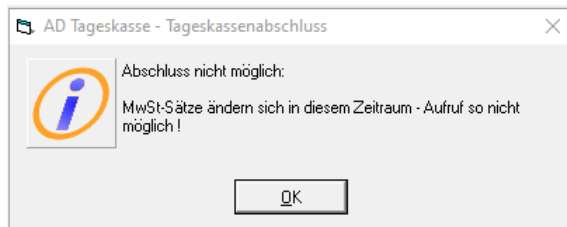
## A07.5 Tageskasse

### Tageskassenabschluss 31.12.2020

Der Tageskassenabschluss für den 31.12.2020 muss datumsgenau erfolgen. Das heißt am 01.01.2021 oder 02.01.2021 muss die Tageskasse für den **31.12.2020** bis **23:59** Uhr abgeschlossen werden. **Wichtig ist hierbei auch auf die Uhrzeit zu achten.**

AD Tageskasse - Tageskassenabschluss	
Beginn Zeitraum	31.12.2020 00:00
Ende Zeitraum	31.12.2020 23:59
Ein übergreifender Abschluss 31.12.2020 / 01.01.2021 ist aufgrund der MwSt.-Änderung nicht möglich! Für den Kassenabschluss muss im Feld "Datum bis" 31.12.2020 - 23:59 Uhr eingegeben werden.	
Kassen [n, n, n ...]	
Kassen einzeln drucken?	<input type="checkbox"/>
Zeitraum abschliessen?	<input checked="" type="checkbox"/>

Sollte der Zeitraum über das Datum der MwSt.-Änderung hinaus angegeben werden, erscheint folgende Hinweismeldung.



Bitte tragen Sie dann im Feld „Datum bis“ folgendes ein: 31.12.2020 – 23:59Uhr  
(Siehe Bildschirmmaske oben)

## Übergabe der Daten aus der Tageskasse an das Kassenbuch

Wird mit der Übergabe der Tageskasse an das Kassenbuch (☞L09) gearbeitet, muss ggf. in den Optionen der Tageskasse (☞ A07.5) im Kassenbuch neu angelegte Schlüssel (Text, MwSt., Gegenkonto neu) und damit der zu übergebene Schlüssel ggf. geändert werden. Diese Änderung muss vor dem ersten Abschluss im Januar eingepflegt werden und nach dem letzten Abschluss im Dezember. Genauere Hinweise zum Kassenbuch (☞ L09) folgen in der entsprechenden Beschreibung (siehe weiter unten).

## F08.8 MwSt.-Änderung Netto-Preise

### Neuberechnung kalkulierter Netto-Verkaufs-Preise

Dieses Programm dient dazu, alle Artikel mit Preissatz (eigener Netto-Verkaufspreis), die den Einschränkungen entsprechen, an die neuen MwSt.-Sätze von 19% und 7% anzupassen.

Bei Filialapotheken, die die Preise zentral verwalten, darf nur die Apotheke dieses Softwaremodul nutzen, die die Preise verwaltet. Die Apotheke, die die Preise erhält, muss ggf. die Preissätze für „gesperrte“ Artikel manuell prüfen.

**Dieser Vorgang ist irreversibel.  
Die Preise sind nach dem endgültigen Bestätigen  
sofort geändert und aktiv.**

Man kann die Preise komplett oder nach Vorgabe von Lagerort, Bezeichnung und / oder Hersteller getrennt neu berechnen.

Es können Artikel mit beiden MwSt.-Sätzen (16 / 5%) oder einzelne MwSt.-Sätze selektiert werden.

Bevor die Selektion der Artikel und Neuberechnung gestartet wird, muss entschieden werden, ob bei der Berechnung mit einer Preisglättung gearbeitet und / oder Etiketten abgestellt werden sollen. Dies markiert man in den dafür vorgesehenen Kästchen.

Bitte bedenken Sie, dass die Preisglättung dazu führen könnte, dass die Preisanpassung für den Kunden nicht erkennbar ist.

GAWIS - Nettopreise - Änderung Mehrwertsteuer

Datei Ansicht Hilfe

Von Artikelbezeichnung

Bis Artikelbezeichnung

Hersteller  ?

Lagerort  ?

Einschränkungen

- Beide MwSt-Sätze ändern
- Nur volle MwSt ändern von 19% auf 16%
- Nur verminderte MwSt ändern von 7% auf 5%

Preisglättungstabelle anwenden (F082)

Etiketten erzeugen

Start Abbrechen

Durch einen Klick auf die Schaltfläche **Start** erfolgt die Ermittlung und Anzeige der betroffenen Artikel mit Preissatz, die durch Ihre Vorgabe selektiert werden.

GAWIS - Nettopreise - Änderung Mehrwertsteuer

Datei Ansicht Hilfe

	Bezeichnung	Her	Dar	Menge	Mge	Lgo	MwSt	VK alt	VK neu	PrGl	Eti	Erledigt
1	ABC WAE SEN HANSAPLAST MED	Bei	PFL	4	ST	E	Voll	9,05	8,82			
2	ABC WAERME HANSAPLAST MED	Bei	PFL	1	ST	F	Voll	4,80	4,68			
3	ABC WAERME HANSAPLAST MED	Bei	PFL	2	ST	F	Voll	8,60	8,38			
4	ADDITIVA VITAMIN C 1G	DR.	BTA	20	ST	F	Voll	3,45	3,36			
5	ADDITIVA VITAMIN C BLUTORA	DR.	BTA	20	ST	F	Voll	3,45	3,36			
6	ALLGAEUER 10%UREA FUSS	Dr.	CRE	100	ML	F	Voll	10,10	9,85			
7	ALLGAEUER ARNIKA VITAL FLU	Dr.	XPK	250	ML	F	Voll	10,25	9,99			
8	ALLGAEUER BEIN LOTION	Dr.	LOT	100	ML	F	Voll	7,65	7,46			
9	ALLGAEUER BEIN LOTION	Dr.	LOT	200	ML	F	Voll	13,90	13,55			
10	ALLGAEUER FRANZBR WE EX ST	Dr.	LOE	100	ML	F	Voll	4,75	4,63			
11	ALLGAEUER FRANZBR WE EX ST	Dr.	LOE	500	ML	F	Voll	16,20	15,79			
12	ALLGAEUER FRANZBR WE EX ST	Dr.	LOE	250	ML	F	Voll	9,80	9,55			
13	ALLGAEUER FUSS VERWOEHNBAL	Dr.	BAL	100	ML	F	Voll	6,70	6,53			
14	ALLGAEUER FUSSBALSAM	Dr.	BAL	100	ML	F	Voll	6,70	6,53			
15	ALLGAEUER LAT SIN1 FUSSCRE	Dr.	CRE	75	ML	F	Voll	8,50	8,29			
16	ALLGAEUER LAT HORNH REDUZ			1	ST	F	Voll	11,75	11,45			
17	ALLGAEUER LAT HORNH REDUZ			1	ST	F	Voll	19,65	19,15			

Neue Preise speichern Abbrechen

## Umrechnung starten

Über die Schaltfläche **Neue Preise speichern** wird der VK-neu in die Artikel, die in der Übersicht angezeigt werden, als Preissatz eingetragen.

Alle Artikel, die von diesem Programm neu berechnet wurden, erhalten ein internes Kennzeichen, das eine doppelte Anpassung der MwSt. verhindert. Das Kennzeichen sieht man auch in der Artikelliste in der Spalte „Erledigt“.

**Der Vorgang ist nicht umkehrbar. Die Preise sind sofort geändert und aktiv.**

## F08 Verkaufspreiskalkulation

Arbeitet Ihre Apotheke zur eigenen Preisermittlung generell mit der Verkaufspreiskalkulation (☞ F08.3), dann kann ab 01.01.2021 eine neue Kalkulation für alle Artikelgruppen erfolgen, um die Preise auf die neuen MwSt.-Sätze anzupassen.

Es ist allerdings auch möglich, die Neuberechnung der Preise mit dem Programm MwSt.-Änderung Netto-Preise (☞ F08.8) durchzuführen.

Bitte bedenken Sie, dass das Benutzen der Rundungstabellen dazu führen kann, dass die MwSt.-Anpassungen im ermittelten Netto-Verkaufspreis (Preissatz) nicht sichtbar sind.

Über das Programm Verwalten Glättungsparameter (☞ F08.2) können Rundungstabellen kontrolliert und ggf. angepasst werden.

Durch das Programm Preisglättung verbergen (☞ F08.2) kann die vorhandene Rundungstabelle ausgeschaltet werden.

## F04 Artikelliste für Eigenartikel

Artikel, die in der Apotheke selbst angelegt sind, haben oft keinen Netto-VK / Preissatz; sondern wurden bei der Neuanlage nur mit einem Apo-VK hinterlegt. Diese festen Apo-VKs müssen von Ihnen manuell auf die neue MwSt. angepasst werden, wenn Sie eine Anpassung wünschen.

Die Artikel mit einem Netto-VK / Preissatz werden vom vorher beschriebenen Programm MwSt.-Änderung Netto-Preise (☞ F08.8) automatisch angepasst, wenn Sie die Preise neu kalkulieren.

Die Eigenartikel haben Pharmazentralnummern, die in einem vorgegebenen Nummernkreis liegen. Aus diesem Grund können Sie diese Artikel über eine Artikelliste selektieren. Hierzu verwenden Sie als Einschränkung die A-Bedingung, in dem Sie „Artikelnummer von 8000000“ und „Artikelnummer bis 8399999“ als Selektionskriterium angeben. Da nur die Artikel manuell angepasst werden müssen, die keinen Preissatz / Netto-VK haben, wird zusätzlich die Bedingung „Lagerkennzeichen nicht enthält \$" ergänzt (siehe Bildschirmmaske)

Listengenerator: Eigenartikel PZN 8000000-8399999 (1010)

Identifikation			Design			Einstellungen			A-Bedingungen			E-Bedingungen			Rechenfelder			Summen		
Feldbezeichnung	Druckbezeichnung	FeldID	Feldbezeichnung	Operator	Vergleichswert															
ABDA-EAN	ABDA-EAN	1119	Artikelnummer	von	8000000															
ABDA-Kennzeichen	ABDAKz	1022	Artikelnummer	bis	8399999															
ABDA-Warengruppe	ABDA-WG	1125	Lagerkennzeichen	nicht enthält	\$															
Abverk. im Zeitraum	SumABV	1015																		
ABV-Stat Summe ltz. 12 Monate	MgStat12Mon	1093																		
ABV-Stat Summe ltz. 3 Monate	MgStat3Mon	1091																		

Die angezeigten Eigenartikel müssen nun manuell von Ihnen im Preis an die neue MwSt (19 % und 7%) angepasst werden.

## G10.1 Auswertung Verkauf

### Auswertung datumsübergreifend

Die „Auswertung Verkauf“ kann **nicht** datumsübergreifend der Monate Juni / Juli 2020 und Dezember 2020 / Januar 2021 ausgeführt werden, da eine getrennte Darstellung der Werte mit den unterschiedlichen MwSt.-Angaben nicht möglich ist.

Die Auswertung von Januar bis Juni 2020 erfolgt mit dem MwSt.-Angaben 19% und 7%, eine Auswertung von Juli bis Dezember 2020 mit den Angaben 16% und 5%. Die Auswertung ab Januar 2021 enthält die MwSt.-Angaben 19% und 7%.

Wird ein Auswertungszeitraum eingeschränkt, der über den Wechsel der MwSt.-Sätze hinausgeht, erscheint folgende Hinweismeldung:

The screenshot shows the 'Auswertung Verkauf [Standardauswertung]' window. The date range is set from 01.12.2020 to 15.01.2021. A dialog box titled 'Auswertung Verkauf' is displayed in the foreground with the message: 'Ausführung wegen abweichender MwSt-Sätze nicht möglich!' (Execution not possible due to diverging VAT rates). The dialog box has an 'OK' button.

## K05 Fakturabelege

### Rechnungsdruck

Beim Rechnungsdruck entscheidet das Belegdatum, welche MwSt.-Sätze angegeben werden. Erfolgt der Rechnungsdruck im Januar 2021 für gelieferte Ware aus Dezember 2020, muss das Belegdatum angepasst werden (z.B. 31.12.2020), damit die Angabe der MwSt.-Sätze dem Datum der Leistungserbringung entspricht (16% / 5%).

Um das Belegdatum auf z.B. 31.12.2020 zu ändern, muss dieses Datum in dem Feld „Neues Belegdatum“ eingetragen werden. Das abweichende Belegdatum kann für Lieferscheine, Einzel- und Sammelrechnungen eingetragen werden.

Änderung des Belegdatums am Beispiel der Sammelrechnung:

**Druck Fakturabelege**

• Datei • Hilfe

Lieferschein  
 Einzelrechnung  
 Sammelrechnung  Rechnungsaufstellung

Erstdruck  
 Wiederholungsdruck

Bearbeitungsnummer von:   
Bearbeitungsnummer bis:   
Rechnungsnummer von:   
Rechnungsnummer bis:   
Nur für folgenden Kunden:    
Nur Rechnungsausdruckszeitraum:   
Neues Belegdatum:

Belegdatum von:   
Belegdatum bis:   
Mindestwarenwert Netto:   
Nur Aufträge mit Artikelgruppe:

Zusatz Kopftext

Zusatz Fusstext

Standard-Briefkopf drucken

Im Rechnungsausgangsbuch (↳ L12.1 Zusatzsoftware) richten sich die MwSt.-Sätze nach den Angaben auf der Rechnung.

## L09 Kassenbuch (Zusatzsoftware)

### Übergabe von Daten aus der Tageskasse und manuelle Eingabe

Bitte klären Sie vorab mit Ihrem Steuerberater, ob die Gegenkonten identisch bleiben oder ob andere Gegenkonten für die geänderten MwSt.-Sätze gelten.

Bleiben die Gegenkonten gleich , müssen nur die MwSt.-Angaben in den angelegten Schlüssel im Kassenbuch für Buchungen ab 01.01.2021 geändert werden.

Wenn  andere Gegenkonten  gelten, können entweder die Angaben MwSt. und Gegenkonto in den Schlüssel angepasst werden oder es werden neue Schlüssel angelegt. Falls Sie sich für die Variante entscheiden, die vorhandenen Schlüssel anzupassen, haben wir empfohlen, eine Liste zu drucken, da die Angaben wieder zurück geändert werden müssen. Werden neue Schlüssel angelegt, müssen diese in den Tageskassenoptionen (☞A07.5) zum Stichtag (bzw. vor dem ersten Abschluss der Tageskasse mit der neuen MwSt.) in den Optionen eingepflegt werden.

Bitte kontrollieren Sie die Texte Ihrer Buchungsschlüssel und passen diese ggf. an, falls die Zahlen 16 und / oder 5 im Text enthalten sind.

Bei der manuellen Bearbeitung des Kassenbuches ist darauf zu achten, für welchen Monat (Dezember oder Januar) manuelle Eintragungen getätigt werden. Es müssen die entsprechenden richtigen MwSt.-Sätze 16 % / 5 % oder zu 19 % / 7 % gebucht werden.

## L14 DATEV-Export (Zusatzsoftware)

Bitte klären Sie  mit Ihrem Steuerberater/-in , ob die Standard Erlös- und Aufwandskonten zu voller und verminderter MwSt. sich ändern und tragen diese ggf. in die entsprechenden Felder ein.

The screenshot shows the 'DATEV-Export im Datevformat (1.4)' window. It contains several input fields for account numbers and tax rates, organized into two columns. The left column is for 'Debitoren' and the right for 'Kreditoren'. Each column has a 'Sammelkonto' (summary account) and several 'Standard' accounts for different tax rates (volle MwSt., verm. MwSt., ohne MwSt., Porto, Verpackung, Versicherung). The 'Standard Erlöskonto volle MwSt.' and 'Standard Aufwandskonto volle MwSt.' fields are circled in red. Below the account lists are checkboxes for exporting various data types and a 'Zeitraum' (period) dropdown set to '06/2020'. At the bottom right are 'Export', 'OK', and 'Abbrechen' buttons.

Debitoren	Kreditoren
Mandantennummer: 1	Beginn Wirtschaftsjahr: 01.10.2014
Beraternummer: 40025	Kostenstelle bei Filialen: 1234
Länge Sachkontonummer: 5	
Debitoren Sammelkonto: 1200	Kreditoren Sammelkonto: 3700
Standard Erlöskonto volle MwSt: 4400	Standard Aufwandskonto volle MwSt: 5400
Standard Erlöskonto verm. MwSt: 4410	Standard Aufwandskonto verm. MwSt: 5410
Standard Erlöskonto ohne MwSt: 4420	Standard Aufwandskonto ohne MwSt: 5420
Standard Erlöskonto Porto: 4401	Standard Aufwandskonto Porto: 905401
Standard Erlöskonto Verpackung: 4402	Standard Aufwandskonto Verpackung: 5402
Standard Erlöskonto Versicherung: 4403	Standard Aufwandskonto Versicherung: 5403
	Kontonummer Kasse lt. SKR: 2500
Ausgangsrechnungen exportieren: <input type="checkbox"/>	<input checked="" type="checkbox"/> Kreditorenstammdaten exportieren
Eingangsrechnungen exportieren: <input checked="" type="checkbox"/>	<input type="checkbox"/> erneuten Rechnungsexport verhindern
abgeschl. Kassenbuch exportieren: <input type="checkbox"/>	Zeitraum: 06/2020
Debitorenstammdaten exportieren: <input checked="" type="checkbox"/>	
	Export OK Abbrechen

Arbeiten Sie mit kunden- und/oder lieferantenbezogenen DATEV-Parametern in der Adressinformation (☞I01), müssen diese ebenfalls nach  Rücksprache mit dem Steuerberater  geändert werden. Wenden Sie sich an unsere Hotline (0208/6900315), um die Standard Erlös- und Auf-



wandskonten für alle Kunden/Lieferanten ändern zu lassen. Bitte melden Sie sich vorab, damit wir die Änderung terminlich einplanen können.

## **Pricing / Import Preise (Zusatzsoftware)**

Anwender die mit unserem Pricing-Tool MAC-online oder eines anderen Anbieters (z. B. Apofolio, Baufeldt & Partner, Sanacorp, Noweda) arbeiten, sollten sich an Ihren Pricing Anbieter wenden, der die Preise monatlich für den Import in GAWIS an die Apotheke liefert.